

BEDIENUNGSANLEITUNG

e buddy eDrive

Allgemeine Informationen

Liebe Kundin, lieber Kunde,

diese Bedienungsanleitung ist eine Beschreibung des Produkts ebuddy eDrive der ebuddy GmbH. Der ebuddy eDrive ist ein Zusatzantrieb für Rollatoren. Er wandelt einen herkömmlichen Rollator in einen elektrisch angetriebenen Rollator um. Er ist als medizinisches Hilfsmittel gedacht für Personen mit Geheinschränkungen, um deren Mobilität und Geh-Flexibilität zu steigern. Bitte beachten Sie diese Anleitung, um eine korrekte Handhabung und den sicheren Gebrauch zu gewährleisten.

Bitte lesen Sie die vorliegende Bedienungsanleitung genau durch und bewahren Sie diese gut auf. Es ist vor allem wichtig, die Sicherheitsanforderungen und Warnhinweise zu lesen und zu befolgen.

Die ebuddy GmbH entwickelt ihre Produkte kontinuierlich weiter und behält sich das Recht vor, die Spezifikationen und Funktionen des Produktes zu ändern, ohne dabei andere in Kenntnis zu setzen.

Bei Fragen kontaktieren Sie einfach SALJOL Fachhandels-Partner oder rufen Sie uns direkt an.

Ihr ebuddy-Team

info@ebuddy-gmbh.de oder +49 7577-9330-0

Stand der Bedienungsanleitung: 04.11.2021

Inhalt

1. Sicherheitshinweise und Symbole	3
2. Identifikation	4
3. Konformitätserklärung.....	4
4. Zweckbestimmung.....	5
5. Lieferumfang und Verpackung.....	7
6. Technische Daten	7
7. Funktionselemente.....	9
8. Inbetriebnahme und Funktionen.....	12
9. Reinigung/Wartung/Lagerung	16
10. Entsorgung.....	17
11. Gewährleistung, Garantie und Haftung	17
12. Produktsicherheit	19
13. Fragen und Antworten.....	20

1. Sicherheitshinweise und Symbole

Die Sicherheitshinweise in dieser Bedienungsanleitung sind zweifach gekennzeichnet: Durch ein Symbol und durch ein Signalwort. Das Symbol informiert Sie über die Art des Hinweises. Das Signalwort erläutert Näheres, zum Beispiel die Schwere eines drohenden Risikos.



Vorsicht

Möglicherweise gefährliche Situation
(leichte Verletzungen oder Sachschäden)

Die folgenden Symbole sind, zum Teil in Kombination mit weiteren Informationen, auf dem Typenschild von ebuddy eDrive sowie auf dem Batteriepack zu finden und kennzeichnen wichtige Eigenschaften.



Kennzeichnet die Seriennummer des ebuddy eDrive.



Zeigt an, dass es sich um ein medizinisches Gerät („Medical Device“) handelt.



Hinweis vor Verwendung die Bedienungsanleitung lesen.



Kennzeichnet das maximale Benutzergewicht.



Kennzeichnet das Gesamtgewicht des ebuddy eDrive.



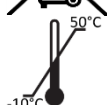
Kennzeichnet das Produktionsdatum.



Zeigt den Hersteller des Medizinproduktes an.



Verbot der Entsorgung über den Hausmüll.



Kennzeichnet den zulässigen Temperaturbereich.



Vor Nässe schützen.



ebuddy eDrive ist konform mit der EU Medizinprodukte Verordnung (MDR) 2017/745.

2. Identifikation

Identifikationsdaten

Hersteller:	ebuddy GmbH, Zeppelinstr. 5, 72519 Veringenstadt
Produkt/Handelsname:	ebuddy eDrive
Typ:	Nachrüst-Set für Rollatoren
Artikelnummer:	2-180-140-006
Artikelbezeichnung:	ebuddy eDrive kpl. 24V Li-Ion Odrive mittig
Kontakt:	Tel. +49 7577 9330-0 info@ebuddy-gmbh.de www.ebuddy-gmbh.de

3. Konformitätserklärung

Klassifikation

ebuddy eDrive wird als Medizinprodukt der Klasse 1 nach MDR-Richtlinie (Verordnung 2017/745, Anhang VIII, Kapitel 3) eingestuft.



Der ebuddy eDrive und das zugehörige Ladegerät erfüllen die anwendbaren Kapitel der Normen EN ISO 11199-2 für Rollatoren und EN 12182 für Technische Hilfen für behinderte Menschen sowie EN 60601 für Medizinische elektrische Geräte und entsprechen der EU Medizinprodukte Verordnung (MDR) 2017/745.

Änderungen in Technik und Design aufgrund ständiger Weiterentwicklungen vorbehalten.

4. Zweckbestimmung

ebuddy eDrive ist ein an Rollatoren nachrüstbares Hilfsmittel für Personen mit eingeschränkter Mobilität oder Gleichgewichtsstörungen (nachfolgend „Benutzer“). Der ebuddy eDrive dient als Schiebehilfe. Er erweitert dadurch das Einsatz- und Anwendungsgebiet von Rollatoren. Der zusätzliche Elektromotor kompensiert das Eigengewicht des Rollators, auch mit Zuladung. Der Benutzer muss keine Kraft zum Schieben aufbringen. Dies ist insbesondere bergauf oder auf unebenem Untergrund ein Vorteil. Der elektrische Antrieb besitzt auch eine Bremsfunktion, hilfreich z.B. bei Bergabfahrt.



Wichtige Sicherheitshinweise

Der ebuddy eDrive darf aus Gründen der Sicherheit nur von Personen bedient werden,

- die in dessen Handhabung eingewiesen wurden
- beide Hände bzw. Arme ohne größere Einschränkungen bewegen und koordinieren können
- körperlich und geistig in der Lage sind, den Rollator mit dem daran angebrachten eDrive in allen Betriebssituationen (z.B. Straßenverkehr) sicher zu bedienen und bei Ausfall des eDrives den Rollator zu bremsen und zu einem sicheren Stillstand zu bringen.

Lassen Sie sich alle Funktionen des ebuddy eDrives vor der ersten Benutzung von einem Fachhändler erklären.

Im Falle eventueller technischer Störungen können Sie sich an Ihren Fachhändler, SALJOL oder direkt an den ebuddy Service wenden.

Fahrten in der Nähe starker elektrischer Störfelder sollten vermieden werden. Rolltreppen und Laufbänder dürfen mit dem ebuddy eDrive nicht befahren werden.

Zielgruppe

ebuddy eDrive ist insbesondere für die folgenden Personengruppen im Vergleich zu einem herkömmlichen Rollator von Vorteil:

- Nutzer, welche längere Strecken gehen möchten und dies aus verschiedenen Gründen mit einem normalen Rollator nicht mehr können.
- Nutzer, welche in einer Umgebung mit vielen Steigungen oder unebenem Gelände leben.
- Nutzer, die im Alltag Barrieren wie Bordsteinkanten oder Kopfsteinpflaster überwinden müssen.
- Nutzer mit einem reduzierten Gleichgewichtssinn oder speziellen Formen von Multiple Sklerose, für welche die automatische Drosselung der Geschwindigkeit mehr Sicherheit bietet.

Bestimmungsgemäße Verwendung

- ebuddy eDrive wurde für den Einsatz im Innen- und Außenbereich konzipiert.
- ebuddy eDrive darf nur verwendet werden, wenn der Benutzer beide Hände an den Rollatorgriffen hat und der Rollator in Fahrtrichtung vor ihm steht.
- ebuddy eDrive darf nur auf Untergründen mit Steigungen und Gefällen bis 20% (11,3°) und Seitenneigungen bis 10% (5,7°) verwendet werden.
- ebuddy eDrive darf nur von Personen gewartet oder verändert werden, die eine Einweisung durch den Hersteller erhalten haben.
- ebuddy eDrive darf nur bei Temperaturen zwischen -10°C und +50°C betrieben werden.
- ebuddy eDrive muss bei der Lagerung vor Frost und direkter Sonneneinstrahlung geschützt werden.
- ebuddy eDrive darf aus Sicherheitsgründen nur benutzt werden, wenn der Ladestecker nicht mit dem eDrive oder der Griffereinheit verbunden ist.

Damit Sie möglichst lange Freude an Ihrem ebuddy eDrive haben, ist es notwendig, sich an die oben angegebenen Verwendungsrichtlinien zu halten.

Nicht zulässige Verwendung

- ebuddy eDrive darf nicht auf dem Rollator sitzend oder auf dem Rollator stehend betätigt werden oder als Rollstuhl benutzt werden.
- ebuddy eDrive darf nicht genutzt werden, wenn eine andere Person auf dem Rollator sitzt
- ebuddy eDrive darf nicht mit in die Dusche genommen werden.
- ebuddy eDrive darf nicht durch tiefe Pfützen gefahren werden. Dies könnte den Motor und/oder die Elektronik beschädigen.
- ebuddy eDrive darf nicht dauerhaft in Umgebungen mit stark erhöhter Luftfeuchtigkeit, zum Beispiel Hallenschwimmbädern, benutzt oder gelagert werden.
- ebuddy eDrive darf nicht über längere Zeit im Außenbereich gelagert werden.

Kontraindikationen / Einschränkungen der Nutzergruppen

Um ebuddy eDrive nutzen zu können, ist ein Mindestmaß an geistigen und physischen Fähigkeiten erforderlich. Daher ist die Nutzung des ebuddy eDrive durch die folgenden Personengruppen nicht zulässig:

- an fortgeschrittener Demenz und ähnlichen Krankheitsbildern Erkrankten.
- an fortgeschrittenem Morbus Parkinson Erkrankten, welche die motorischen Fähigkeiten zur Bedienung nicht mehr haben.
- Blinde und Personen mit stark eingeschränktem Sehvermögen
- Personen, welche nicht zwei Hände besitzen.
- Personen, welche nicht zwei Füße/Beine besitzen. Davon ausgenommen sind Personen mit Prothesen.
- Personen, welche nicht in der Verfassung sind, mit ihren Fingern gezielt Aktionen auszulösen, z.B. Knöpfe zu drücken.

Der Gebrauch und die Einsatzmöglichkeiten von ebuddy eDrive, sollten von einem Arzt oder Therapeuten beurteilt und die Benutzer individuell eingewiesen werden.

5. Lieferumfang und Verpackung

Das Produkt wird gut geschützt in einer festen Karton-Box verpackt geliefert.

Karton-Inhalt:

- 1x ebuddy eDrive inkl. Akkupack
- 1x ebuddy eDrive Anbauteile für jeweiliges Rollator-Modell
- 1x Ladegerät (EU-Stecker)
- 1x Bedienungsanleitung
- 1x Inbus-Schlüssel für Erstmontage der Anbauteile
- 4x Kabelbinder zur Befestigung des Kabels am Rollator

6. Technische Daten

Abmaße und Gewicht

- Abmessungen Verpackung (LxBxT): 585 mm x 385 mm x 250 mm
- Maximale Länge / Breite des eDrives: 450 mm x 230 mm
- Höhe im Einbauzustand: 280 mm
- Durchmesser Rad: 200 mm
- Gewicht Antriebseinheit: 5,6 kg (inkl. Akku, ohne Rollator und Anbauteile)
- Gewicht Anbauteile: 0,5 kg

Antriebsdaten

- Nennleistung: 150 W
- Nenn-Steigung: bis 20% (11,3°)
- Geschwindigkeit: 0,4 – 6,0 km/h
- Betriebstemperatur: -10°C und +50°C
- Personengewicht: max. 120 kg

Daten des Akkus

- Akkuspannung/ -kapazität: 24V / 3500 mAh
- Akkutechnologie: Lithium Ionen
- Akkulaufzeit: ca. 4-6 h bei Fahrt / 12-16 km (abhängig vom Betriebsmodus)
- Akku-Standbyzeit: automatische Abschaltung nach 2 Minuten (Standardeinstellung) - kann optional per App angepasst werden
- Ladezeit: 4 Stunden
- Ladetemperatur: 0°C bis 40°C
- Gewicht: 0,8 kg

Daten des Ladegeräts

- Eingangsspannung: 100-240V / 50/60 Hz
- Ausgangsspannung: 25,2V
- Ladestrom: 1,0 A max.

Verwendete Materialien

- ebuddy eDrive-Plattform: Aluminium
- Abdeckung Plattform: Thermoplastischer Kunststoff (lackiert)
- Akkupack: Thermoplastischer Kunststoff
- Bedienelemente an der Plattform: Thermoplastischer Kunststoff
- Bedieneinheit am Griff: Thermoplastischer Kunststoff
- Gehäuseabdeckung mit Griff: Thermoplastischer Kunststoff
- Laufflächen des Antriebsrads: Vollgummi

Konfigurationsmöglichkeiten per App (optional)

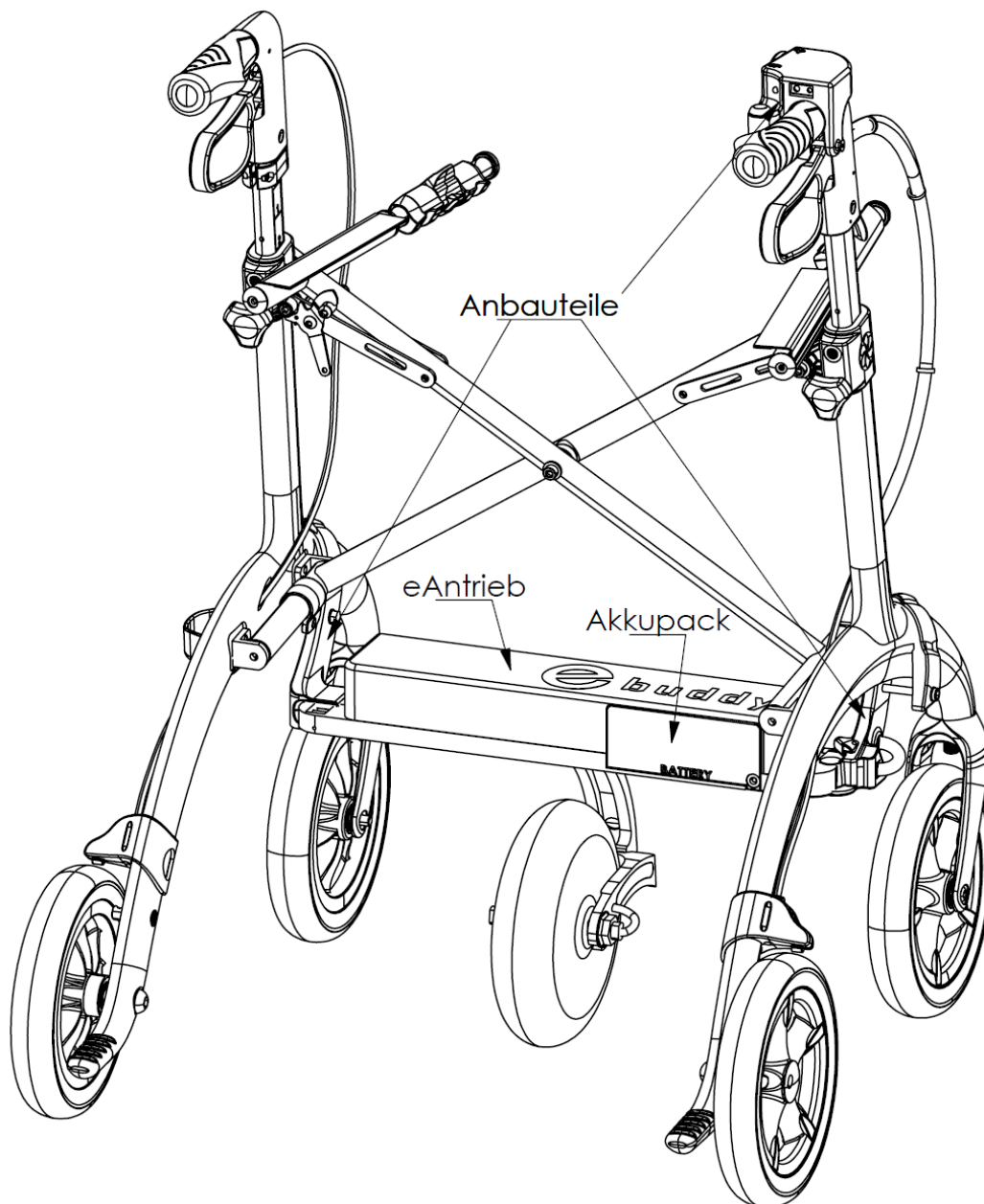
- Wahl der Normalgeschwindigkeit: 0,4-6 km/h
- Wahl der Turbogeschwindigkeit: 0,5-6 km/h
- Zeit bis zum Ausschalten des Antriebs: 30s - 30 min (Standardwert: 2 min)
- Drehmoment bei Normalgeschwindigkeit: 5-100%
- Drehmoment bei Turbogeschwindigkeit: 5-100%
- Befestigung des Bedienelements: auf rechter (Standard) oder linker Seite (Option)

Sonstiges

- Schutzklasse: IP44 (spritzwassergeschützt)

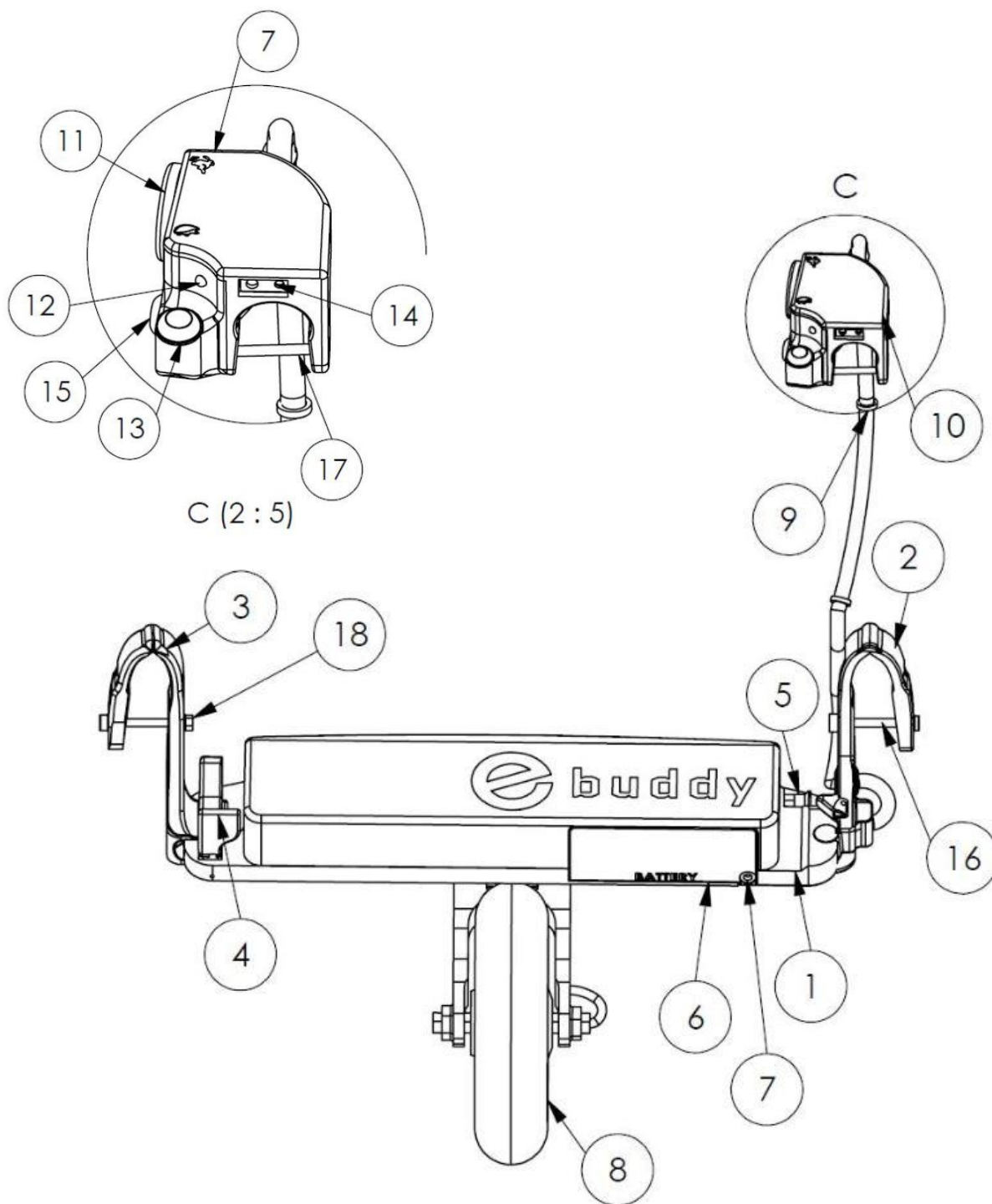
7. Funktionselemente

Im Folgenden sind die wesentlichen Einheiten des ebuddy eDrive dargestellt.



Der eDrive wird zwischen das Rollatorgestell montiert. Als Adapter zwischen Rollator und eDrive dienen die Anbauteile, die speziell auf das jeweilige Rollatormodell angepasst sind. Der Akkupack ist im eDrive enthalten. Er kann sowohl im eingebauten als auch im entnommenen Zustand geladen werden.

Beschreibung der einzelnen Komponenten und deren Anordnung



POS-NR.	BENENNUNG	Artikel-Nr.	BESCHREIBUNG	MENGE
1	Plattform	3-000-100-067	Aluminum Plattform mit konischer Öffnung	1
2	Klammer Saljol Konus	3-180-262-017	Anbauteil mit Kegel	1
3	Klammer Saljol Schlitz	3-180-262-016	Anbauteil mit Schlitz	1
4	Sicherungshebel	3-000-100-069	Fixiert Antrieb	1
5	Arretierbolzen	5-500-210-010	Fixiert Akkupack	1
6	Akkupack	2-180-110-041	Stromversorgung für Antrieb	1
7	Ladebuchse	5-700-510-132	Laden am Akku u. Griffereinheit möglich	2
8	Nabenmotor	5-700-510-036	Antriebsrad	1
9	Kabelbinder	6-570-000-020	Befestigung Kabel von Griffereinheit zu Klammer Konus	4
10	Griffereinheit	2-180-262-006		1
11	Potentiometer mit Drehknopf	5-700-710-040 5-700-710-041	Geschwindigkeitsregulierung	1
12	RGB LED	5-700-510-064	Signalisiert Ladestand u. ob Antrieb an	1
13	Drucktaster	5-700-710-045	Anschalten, Turbomodus	1
14	Sensor IR 2-15cm	5-700-710-033	Handerkennung	1
15	Drucktaster	5-700-710-039	Ausschalten	1
16	Zyl.schr. M6x60	4-001-09-0244	Fixierung der Griffereinheit	2
17	Senkschr. M4x50	5-300-140-005	Fixierung der Klammern	1
18	Si-Mutter M6	4-002-13-0004	Fixierung der Klammern	2

8. Inbetriebnahme und Funktionen



Vor dem ersten Gebrauch ist eine Einweisung in die Nutzung Ihres ebuddy eDrives durch Ihren Fachhändler oder zugelassenen Vertriebspartner erforderlich.

Lesen und beachten Sie zusätzlich die Sicherheitshinweise des Rollatorherstellers.

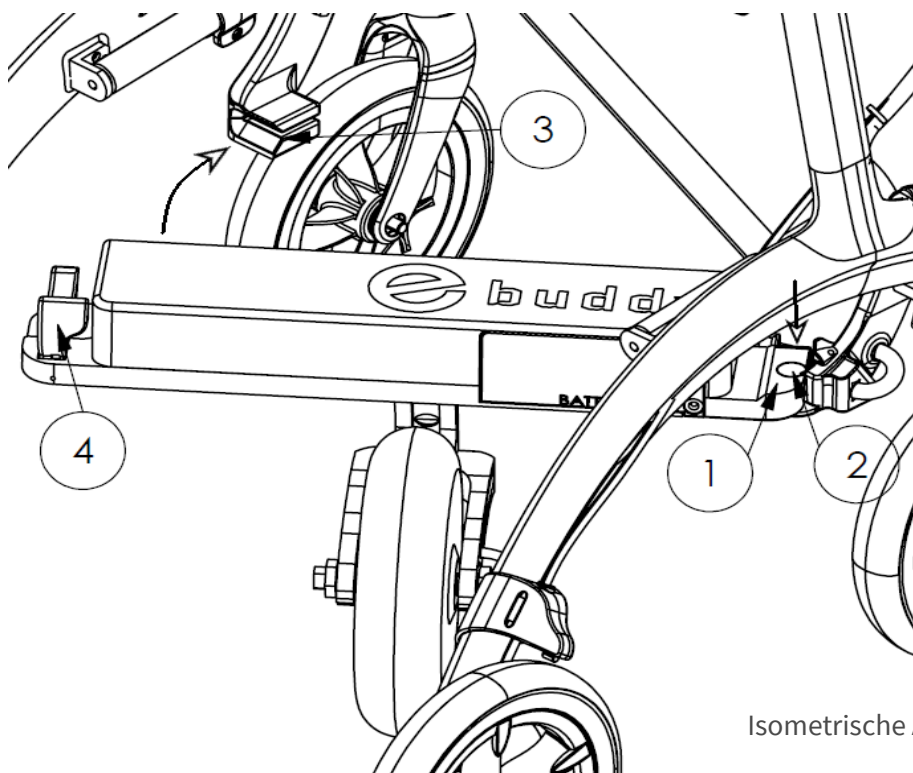
Inbetriebnahme/Erstmontage

- Die seitlichen Klammern (2) und (3) auf das Rollatorgestell clipsen und mit den Schrauben (16) und (18) mittels mitgeliefertem Inbus-Schlüssel befestigen.
- Die Griffereinheit (10) auf das Rohr (vor dem Handgriff) clipsen und mit der Schraube (17) mittels mitgeliefertem Inbus-Schlüssel befestigen.

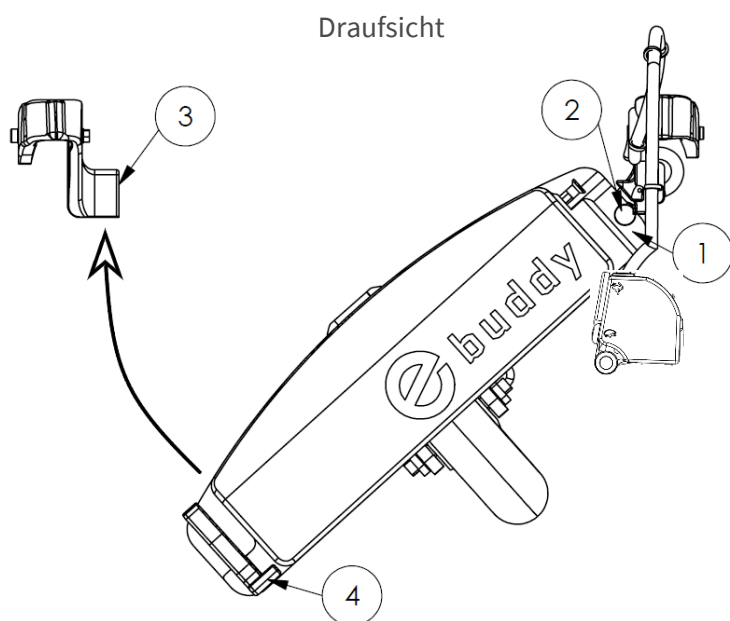
Hinweis: Bei Kauf in Kombination mit dem Rollator werden die Anbauteile bereits vormontiert ausgeliefert.

Antriebseinheit befestigen

- Führen Sie die kegelförmige Öffnung der Aluminiumplattform (1) von oben im ca. 45°-Winkel in den Kegel der Kunststoffaufnahme (2) und achten sie darauf, dass die Oberseite von (1) bündig mit der Oberseite von (2) ist.
- Schieben Sie den Antrieb nach vorne (Pfeil) in den Schlitz der Aufnahme (3), bis der Sicherungshebel (4) einrastet → der ebuddy eDrive ist nun betriebsbereit.

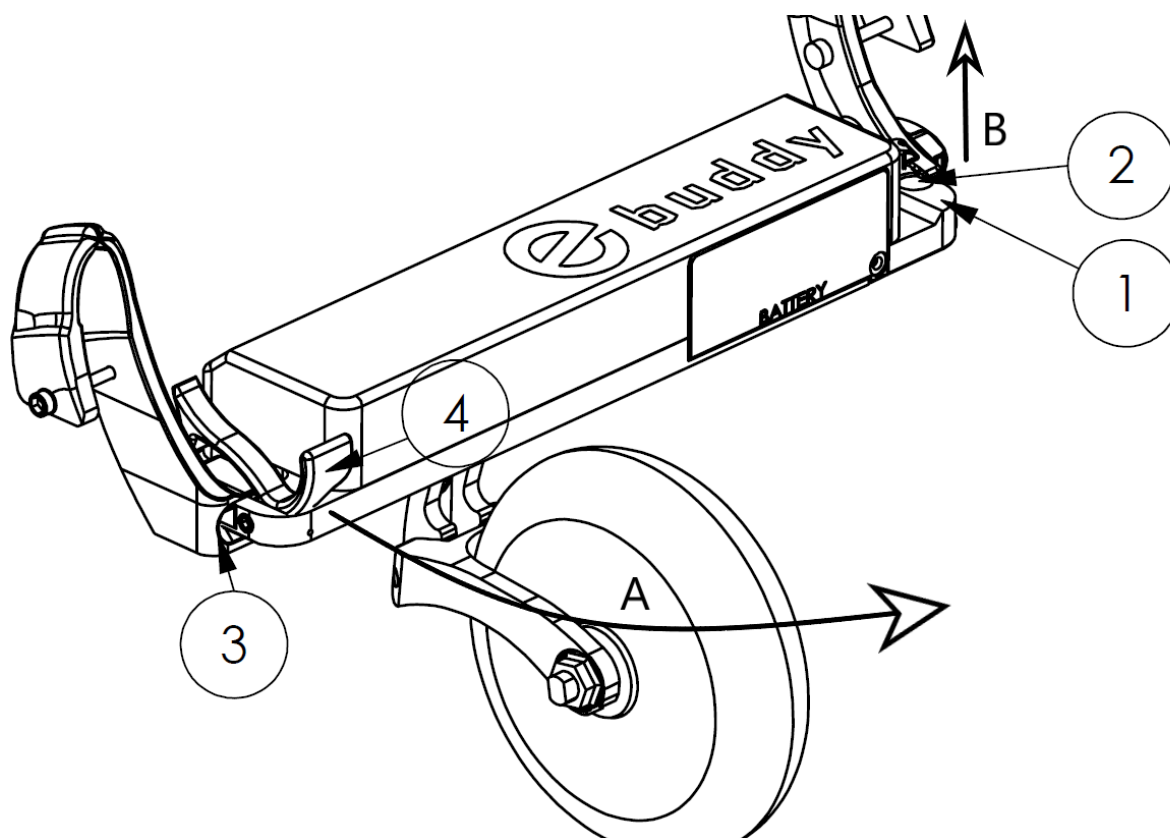


Isometrische Ansicht



Antriebseinheit entnehmen

- Ziehen Sie den eDrive am Hebel (4) aus dem Schlitz von der Aufnahme (3) in Richtung Pfeil A
- Entnehmen Sie den eDrive, indem sie die kegelförmige Öffnung (1) nach oben in Richtung Pfeil B aus dem Kegel der Aufnahme (2) heben.

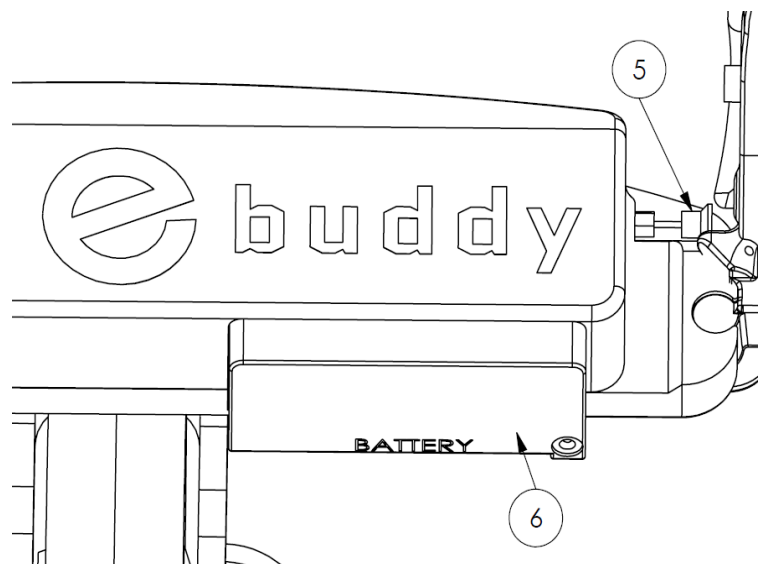


Akkupack entnehmen

- Ziehen Sie am Kopf des schwarzen Arretierbolzens (5) → dies löst die Verriegelung des Akkupacks (6).
- Entnehmen Sie den Akkupack.

Akkupack einbauen

- Schieben Sie den Akkupack (6) in die Öffnung des eDrives soweit hinein, bis der Arretierbolzen (5) hörbar verriegelt.

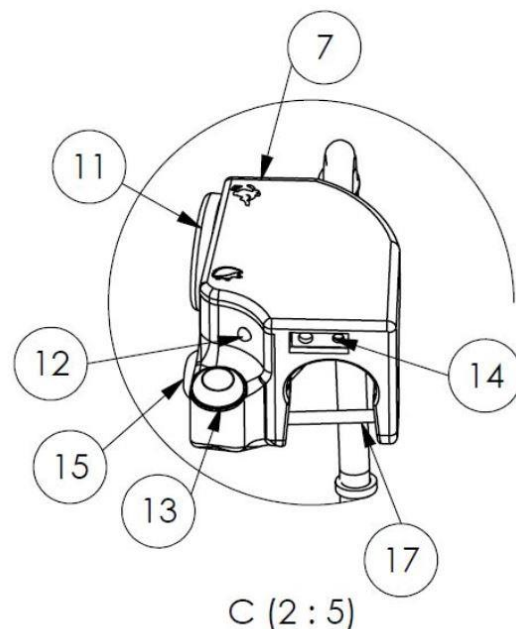


Einschalten

- Taster (13) 2 Sekunden lang gedrückt halten.
- LED (12) leuchtet.
- ebuddy eDrive befindet sich nun im Standby-Modus.

Geschwindigkeitsregulierung

- Drehen Sie am Geschwindigkeitsregler (11) und stellen Sie damit die gewünschte Geschwindigkeit ein (nach vorne -> schneller, nach hinten -> langsamer).
- Hinweis: Die Geschwindigkeitsgrenzwerte lassen sich über die ebuddy App einstellen (optional).



Fahren

- Rollator anschieben – ebuddy eDrive unterstützt automatisch (Tastendruck ist nicht erforderlich).
- Bei Rückwärtsfahrt ist die Unterstützung abgeschaltet.
- Hinweis: Aus Sicherheitsgründen ist die elektrische Unterstützung nur dann aktiv, wenn Sie Ihre Hand am Griff haben. Dies wird über den Handsensor (14) überprüft.

Anhalten

- Rollator manuell etwas zurückhalten
- oder die Rollator-Bremse betätigen

Ausschalten

- Taster (15) einmal kurz drücken.
- ebuddy eDrive schaltet nach ca. 2 Minuten Standby automatisch ab.
- ebuddy eDrive kann auch mit der App ausgeschaltet werden (optional).

Nutzung der Rollator-Sitzfläche

Vorsicht:



Schalten Sie den ebuddy eDrive vor dem Hinsitzen auf den Rollator unbedingt aus!
Betätigen Sie vor dem Hinsetzen unbedingt die manuelle Feststellbremse!

Bitte achten Sie beim Hinsetzen darauf, dass Sie den ebuddy eDrive nicht versehentlich einschalten oder die Geschwindigkeit verstellen.

Hindernisse / Steigung

- Fahren Sie mit normaler Geschwindigkeit auf das Hindernis zu.
- Betätigen Sie den Taster (13) → Der Bordsteinkanten-Modus („Turbo-Modus“) wird aktiviert.
- Die Zusatzkraft hilft Ihnen, Steigungen und Kanten zu überwinden.
- Normalfahrt: Taster wieder loslassen.

Warnung:



Sturzgefahr durch Kippen des Rollators.

Laden

- Netzteil anschließen, Ladestecker in Ladebuchse (7) oben an der Griffereinheit oder direkt am Akkupack (6) einführen. Achten sie beim Laden an der Griffereinheit darauf, dass der Antrieb am Rollator montiert und der Akkupack eingesetzt ist.
- Der Ladevorgang dauert ca. 4 Stunden.

Vorsicht:



Die Kontakte der Ladebuchse sind immer spannungsführend. Überbrücken der Kontakte führt zu Kurzschluss. Es darf nur das mitgelieferte Ladegerät verwendet werden.

Es dürfen niemals 2 Ladegeräte gleichzeitig angeschlossen werden!

Warnung:



Achten Sie darauf, dass die beiden Ladebuchsen (7) und die Kontakte des Akkupacks (6) nicht mit Nässe in Berührung kommen. Es kann zu einem Kurzschluss kommen.

Warnung:



Während des Ladevorgangs darf ebuddy eDrive nicht benutzt werden!

Achten Sie darauf, den Ladestecker nach dem Laden von der Ladebuchse zu entfernen, bevor sie den eDrive einschalten.

Lassen Sie das Ladegerät nicht dauerhaft in der Steckdose eingesteckt. Dies reduziert die Lebensdauer des Ladegeräts und erhöht Ihren Stromverbrauch.

LED-Ladestandsanzeige im Betrieb

Grün → Akku ist voll

Gelb → Akku ca. 30% → demnächst laden

Rot → Akku ca. 20% → jetzt laden

Rot blinkend → Akku ca. 15% → Motor wird deaktiviert (Batterieentladeschutz)

9. ebuddy App

Mit der ebuddy App können erweiterte Einstellungen und Firmware Updates auf den ebuddy eDrive durchgeführt werden.

Die Einstellungsmöglichkeiten sind:

- Antriebskraft im Normalbetrieb
- Antriebskraft im Bordsteinkanten-Modus („Turbo-Modus“)
- Zeit in Sekunden nach letzter Aktivität bis sich ebuddy eDrive automatisch ausschält.
- Aufspielen von Firmware-Updates

Weiterhin werden FAQ und Kontaktdaten über die App bereitgestellt.

Die ebuddy App steht aktuell für Android-Geräte im Google Playstore zur Verfügung.

Wichtiger Hinweis: Benutzen Sie die App nur direkt nach Einschalten des ebuddy eDrive. Ebuddy darf während der Benutzung der App nicht gefahren werden. Die Hand darf nach Einschalten und bei Benutzen der App nicht am Griff sein. Andernfalls kann es zu Funktionsproblemen der App kommen.

10. Reinigung/Wartung/Lagerung

Reinigung

Die Reinigung kann durch den Benutzer durchgeführt werden. Reinigen Sie diesen bei Bedarf mit einem feuchten Tuch.

Insbesondere der Sensor am Griff sowie die Taster sollten regelmäßig auf Schmutzfreiheit geprüft werden. Staub oder andere Schmutzteilchen können mit einem fusselfreien Tuch vorsichtig entfernt werden.

Verwenden Sie zur Reinigung weder größere Wassermengen (Wasserschlauch oder Hochdruckreiniger) noch aggressive Reinigungsmittel mit Scheuerzusätzen oder Lösemitteln. Dies kann den Antrieb zerstören.

Wartung

ebuddy eDrive ist grundsätzlich wartungsfrei.

Bei einem Nachlassen der Funktionsfähigkeit, Ersatzteilbedarf und sonstigen Wartungsfragen, wenden Sie sich an den Fachhändler, bei dem Sie Ihren ebuddy erworben haben.

Lagerung

Der ebuddy eDrive sollte in einer trockenen, sauberen Umgebung ohne direkte Sonneneinstrahlung gelagert werden. Nicht draußen lagern. Wir empfehlen die Lagerung in der Originalverpackung. Prüfen Sie vor Wiederinbetriebnahme den Ladestand des Akkus. Achten Sie vor der Nutzung auf Sauberkeit und trockenen Zustand des ebuddy eDrive.

11. Entsorgung

Nach dem Ende der Lebensdauer ist ebuddy eDrive samt Zubehör ordnungsgemäß zu entsorgen. ebuddy eDrive kann entweder zum Hersteller zurückgeschickt werden oder als Elektroschrott gemäß den lokalen Vorgaben entsorgt werden. Dies kann die Abgabe an Wertstoffhöfe oder die Sammlung durch Elektroschrott sein. Im Fall der Entsorgung durch den Hersteller trägt der Endkunde die Kosten für die Anlieferung zum Firmensitz des Herstellers.



Die einzelnen Teile können auch entsprechend des Materials getrennt und entsorgt werden. ebuddy eDrive darf nicht über den Hausmüll entsorgt werden.

12. Gewährleistung, Garantie und Haftung

Mängelgewährleistung

Die ebuddy GmbH gewährleistet, dass der ebuddy eDrive zum Zeitpunkt der Übergabe frei von Mängeln ist. Diese Gewährleistungsansprüche verjähren 24 Monate nach der Auslieferung.

Haltbarkeitsgarantie

Die ebuddy GmbH leistet auf den ebuddy eDrive eine 24-monatige Haltbarkeitsgarantie. Von der Haltbarkeitsgarantie nicht erfasst sind

- Geräte, deren Seriennummern geändert, entstellt oder entfernt worden sind.
- Verschleißteile wie beispielsweise Reifen und Bedienelemente.
- Mängel durch natürliche Abnutzung, Fehlbehandlung, insbesondere Mängel durch Nichtbeachtung dieser Gebrauchsanweisung, Unfälle, fahrlässige Beschädigung, Feuer-, Wassereinwirkung, höhere Gewalt und andere Ursachen, die außerhalb des Einflussbereiches von ebuddy GmbH liegen.
- durch täglichen Gebrauch bedingte Wartungsarbeiten (z. B. Austausch der Bereifung).
- Geräteprüfung ohne Defektbefund.

Haftung

Die ebuddy GmbH ist als Hersteller des ebuddy eDrive für dessen Sicherheit nicht verantwortlich, wenn

- der ebuddy eDrive unsachgemäß gehandhabt wird.
- der ebuddy eDrive entgegen den Hinweisen dieser Gebrauchsanweisung in Betrieb genommen wird.
- der ebuddy eDrive mit ungenügender Akkuladung betrieben wird.
- Reparaturen oder andere Arbeiten von nicht autorisierten Personen am ebuddy eDrive durchgeführt werden.
- fremde Teile angebaut oder mit dem ebuddy eDrive verbunden werden.
- Teile des ebuddy eDrive abgebaut werden.

13. Produktsicherheit

Alle Komponenten des ebuddy eDrives wurden zahlreichen Funktionstests und ausgiebigen Prüfungen unterzogen. Sollte es dennoch zu nicht vorhersehbaren Beeinträchtigungen beim Betrieb des ebuddy eDrives kommen, sind entsprechende Sicherheitsinformationen für Kunden auf folgenden Internetseiten zeitnah verfügbar:

- Homepage der Firma ebuddy GmbH (Hersteller)
- Homepage des Bundesinstituts für Arzneimittel und Medizinprodukte (BfArM)

Bei etwaigen notwendigen Korrekturmaßnahmen informiert die ebuddy GmbH den Sanitätsfachhandel, welcher sich dann mit Ihnen in Verbindung setzt.

Vorfälle, die sich aufgrund von Fehlfunktionen des Produktes ereignen und zu schwerwiegenden Personenschäden führen, sind dem Hersteller und der zuständigen Behörde des EU-Mitgliedstaates, in dem der Anwender niedergelassen ist, zu melden. In der Bundesrepublik Deutschland sind dies die

- ebuddy GmbH, Zeppelinstraße 5, 72519 Veringenstadt / www.ebuddy-gmbh.de
- das Bundesinstitut für Arzneimittel und Medizinprodukte (BfArM), Kurt-Georg-Kiesinger-Allee 3 53175 Bonn www.bfarm.de.

In den EU-Mitgliedstaaten informieren Sie bitte

- Ihren Fachhändler, SALJOL Vertriebspartner oder ebuddy-Vertretung
- die für Vorfälle mit Medizinprodukten zuständige Behörde Ihres Landes

Eine Übersicht der zuständigen Behörden finden sie im Internet unter <http://ec.europa.eu/growth/sectors/medical-devices/contacts>.

14. Fragen und Antworten

Tritt bei ebuddy eDrive ein Problem auf?

Wir haben eine Übersicht an möglichen Fehlern und Lösungen zusammengestellt.

Frage / Problem	Antwort / Lösung
Kann der Rollator auch ohne den ebuddy eDrive genutzt werden?	Ja, das ist der besondere Vorteil des ebuddy eDrive – flexible Nutzung.
Wenn der Rollator ohne Antrieb genutzt wird, darf die Griffseinheit am Griff bleiben?	Ja, die Griffseinheit und die seitlichen Aufnahmen können immer am Rollator bleiben.
ebuddy eDrive lässt sich nicht mehr anschalten.	<p>A: Akku leer → Prüfen Sie, ob der Akku geladen ist und laden Sie ihn gegebenenfalls auf.</p> <p>B: Kein Kontakt zur Griffseinheit → Prüfen Sie, ob der Arretierhebel der Antriebseinheit richtig eingerastet ist.</p> <p>C: Elektronikschaden, z.B. durch Hitze, Nässe, Lagerung draußen → Bitte kontaktieren Sie Ihren Fachhändler</p>
ebuddy eDrive ist zu schnell oder zu langsam eingestellt.	<p>Sie können die Geschwindigkeit über den Drehschalter an der Griffseinheit einstellen.</p> <p>Sollte diese Einstellung immer noch zu schnell / zu langsam sein, können Sie diese über die ebuddy App (optional) konfigurieren. Oder wenden Sie sich an Ihren Fachhändler - dieser wird den Antrieb nach Ihren Wünschen konfigurieren.</p>

Alle Rechte vorbehalten © Copyright durch ebuddy GmbH, Veringenstadt 2021

Alle Abbildungen, Maße und Preisangaben, vorbehaltlich von Druckfehlern. Toleranzen, Farbabweichungen und Innovationen im Rahmen der technischen Umsetzung können nicht ausgeschlossen werden.

Dieses Dokument darf – auch auszugsweise – nur mit ausdrücklicher Genehmigung durch die ebuddy GmbH nachgedruckt oder in sonst einer Weise vervielfältigt werden.

CE Konformitätserklärung im Anhang



Konformitätserklärung

Wir erklären in alleiniger Verantwortung, dass das unten aufgeführte Produkt

Produktbezeichnung;

Code, Typ, Modell

eAntrieb

inkl. Zubehör wie Griffereinheit, Akkupack und Akkuladegerät

hergestellt durch:

ebuddy GmbH

Zeppelinstraße 5

72519 Veringenstadt

info@ebuddy-gmbh.de

allen Anforderungen der EU Medizinprodukte Verordnung (MDR) 2017/745 entspricht, die anwendbar sind.



Produkteklassifizierung nach Anhang VIII

Klasse 1

Ort und Datum der Erstellung

Veringenstadt, 01.12.2021

Geschäftsführer/in

Gaby Vogler

Erstellt durch	Datum	Letzte Aktualisierung	Version
Ebuddy GmbH	01.12.2021	28.01.2022	1.1
Dateiname	Autor	Genehmigt durch	Copyright
CE-Konformitätserklärung.docx	Daniel Reiser	Gaby Vogler	ebuddy GmbH

Dokumentationsverantwortlicher / Bevollmächtigter für das Zusammenstellen der technischen Unterlagen

Daniel Reiser

Position: Leitung Technik

daniel.reiser@ebuddy-gmbh.de

Marke



Betreffende Produkte

ebuddy eDrive mit den Komponenten:

Bezeichnung	Artikelnummer	Baujahr
ebuddy eDrive	2-180-140-006	2021, 2022
Anbauteile Saljol CR	2-180-130-004	2021, 2022
Akkupack ebuddy eDrive 24V	2-180-110-041	2021, 2022

Harmonisierte Normen

Der Hersteller / Bevollmächtigte erklärt, dass die genannten Produkte den folgenden Normen entsprechen:

- DIN EN ISO 11199-2 Gehhilfen für beidarmige Handhabung - Anforderungen und Prüfverfahren - Teil 2: Rollatoren
- DIN EN 12182 Technische Hilfen für behinderte Menschen - Allgemeine Anforderungen und Prüfverfahren
- ISO 60601-1-1 Medizinische elektrische Geräte - Teil 1-1: Allgemeine Festlegungen für die Sicherheit; Ergänzungsnorm: Festlegungen für die Sicherheit von medizinischen elektrischen Systemen
- ISO 60601-1-2 Medizinische elektrische Geräte - Teil 1-2: Allgemeine Festlegungen für die Sicherheit einschließlich der wesentlichen Leistungsmerkmale - Ergänzungsnorm: Elektromagnetische Störgrößen - Anforderungen und Prüfungen

Kennzeichnung am Produkt

Auf jedem ebuddy eDrive ist das entsprechende Etikett am Rahmen angebracht:



Foto mit EAN-Code, Seriennummer und CE-Kennzeichnung am Produkt:



Auf jedem ebuddy eDrive Akkupack ist das entsprechende Etikett am Rahmen angebracht:



Foto mit EAN-Code, Seriennummer und CE-Kennzeichnung am Produkt:



Schlusswort

Diese Konformitätserklärung verliert ihre Gültigkeit, wenn an der Anlage Änderungen vorgenommen werden, die nicht vorher mit ebuddy GmbH abgestimmt und schriftlich von ebuddy GmbH genehmigt wurden.